



Wexomexwè yóyó b́e to Alavɔ Agbomè Kalavi tɔn

Xóta lě :

- ⇒ Wexomexwè yóyó b́e to Alavɔ Agbomè Kalavi tɔn1-4
- ⇒ Mɛtru ma nyí m̀èd́eján.....5
- ⇒ Numɔɖuzän wé kpé.....6
- ⇒ Awuvé wexomèví kpó mɛtru lě kpó tɔn to òzòhwenu.....7-8

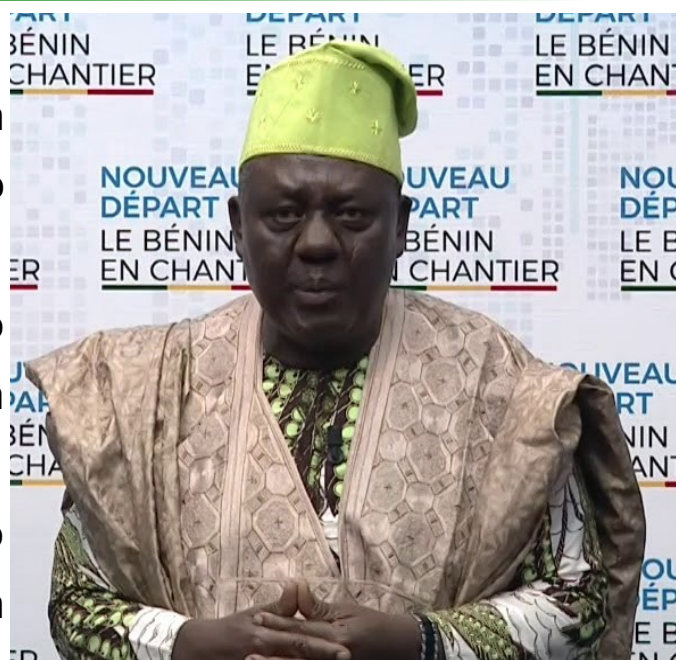


Axɔluzangbè azän ko atón nukún atón (28) tó okónyansun éxe tɔn gbè wè wexomexwe yóyó b́e to wéxomè ɖaxó Agbomè Kalavi tɔn. Mɛtru ɖaxó lɛ zìn nunywétózonlìn to

awugbó yetɔn lě gló káká yi oxózedagúnxɔ ɖaxó Idrisi Débi tɔn m̀è.

Numɔɖuzän wé kpé

Okónyansu ló sín azän fɔtɔn nukún ɖokpó tó (16 tó) nyi ɖèdòvò ɖokpó tò ogbè ló m̀è kpaa ná numɔɖuxó. Oxwèzän eneló nyí ɖuɖu to Beněyigbaji. Mitó Kosi Gaston Dosuhwí e no kpénukún ogle, kanlinyinyi kpó hwehuhu kpó xó go wè ɖóxó hlán otóví lɛ kpladó lilɛn azän ló tɔn.



To hwenu e nukontó
daxó metrugán
Felicien Avlesi dó
kwavò ná jonò lě,
metru lě, azónwató
kpaá ɛ kpó
wexomεvi ɛ kpó, é
dekunnú ná nunyowa
medokpodokpó ton.
É dókpa dò émiwulě



kpó bɔdegotó émiton ɛ kpó ná w'azon alo-to-alo-mè ná wexomεxwè éxe
nídó bò awú ná melěkpó. Voto nukpikplón ɛ ton, azontó yi dogo,
azónxɔgbigbá, alixozón kpó ayijayi kpó we nyí nuyiwa kpataki oxwè yóyó
ló mè ton lě. Enεwutu é byó alogó acekpikpa otògán Patrice Talon ton ná
nukúndiqó émiton lě ní dó wá cicemè. É so byó azonwató ɛkpó dò ye ní
wazon dó dodolójí ná wexomè daxó Agbome Kalavi ton ló ní dó nyí
kpóndégo daxó
tò owekpikplón
kpó odòinnanú
kpó lixojí tò ogbè
ló mè kpaá.



Oxó énégodo wè
memesunu
Alphonse Afó wa
kenu dó oxóta e
kùnkplá acè
gbetó ton nadó zán agbaza éton to oxódqó kpó ovikànkpiplá kpó dali.

Avaligbe

Alò dẹ́jì oxó enẹ̀ tẹ̀ to wexome ɔaxó axolu tɔn lẹ̀ to Benẹ̀to mẹ̀, tito dẹ̀ ye zédote nadó ná mẹ̀ nunywé kavi mojemẹ̀ kpodò oxózedagun kavi odòdinnanuxó lé jẹ̀-ava tò oxodidò m̄trugán Alphonse Afó tɔn mẹ̀. Tito ná nuyiwa dẹ̀ kpo lẹ̀ lɔsú nyí sise sɔn oxó ẹ̀tɔn mẹ̀.



M̄trugán Kakpo Mawunyó wẹ̀ zé oxwexó ɔaxó ga-enu tɔn dọ̀ agùn. **Ofánunywé ná nukúnmojẹ̀ hwèndonu meyu tɔn lẹ̀ mẹ̀** wẹ̀ nyi oxóta e gò é kenu dọ̀. To ganxixo ɔokpó lilán gblamẹ̀, mekplontó ɔaxó ló túnmo nu kpladó ofá, azẹ̀ kpó nunywèndodo kavi ododinnanu kpó. To lilẹ̀n ẹ̀tɔn mẹ̀, azé nyi nunywé ɔaxo e ma no jẹ̀-ava akpla; mojánwẹ̀ azé ma tiin to ofá mẹ̀ vò. Wangbená Meyu kpó hwendomeni ẹ̀tɔn lẹ̀ kpó wẹ̀ zón bo yewu Yovó lẹ̀ no dọ̀ nuywén émitɔn ló có jánwe nyó bo sɔgbe bo nyi dödö. Acẹ̀ nunwyé meyu tɔn sò dó-aɔdodo tawun bo siso. Kakpo Mawunyó túnmo dọ̀ nunwyé dẹ̀ zán wẹ̀ ye te tò ogbè ló mẹ̀ egbèdin lẹ̀ susu kpataki omò-yídokanu-kplakpla sín dòdónu tiin to ofá mẹ̀. Mèlɔsu maylódonu tò Aja Tado yigbají kpó yisemaɔ́ ná hwendomeni lẹ̀ kpó wẹ̀ wanu bò mesusu no lèn dọ̀ yovo sí jánwẹ̀ hwlèngán kavi nukunhunhun

Wexomexwè yóyó b́ to Alavo Agbomè Kalavi ton

miton ná ton śn. Oxozedagun Kakpo Mawunyó ton x̀-akwé tò agùn d̀axó d̄ Avlesi kplí ló sín nukúnmè bo ye fón bo lèkpé ní èn. Tò nuwiwa ló sín tènmen, Félicien Avlesi ná kunnudewema yewu metru kpó axoluzonwatón kraa d̄ yí azóngbojé lè kpó. Wedudu, nunyóxo kpó yéyì kpó wè se-afokplí tò onuwiwa ló hwenu. Afò kpé ná nukunmonú d̀axó wexomè ló ton l̄ kpó yewu nunyéntó alila Beněto ton l̄ kpó.



Felicien Avlesi, Yélindó Dosú Hwèsú, Aliwu Sayidu, M̀nkèndé Kélomè, Sokèhun Gogan kpó Oscar Kékérégè goná nukòntó d̄kpo l̄ bo kpagbe ná yewu m̀d̄ wa nuyiwa ló tenmè l̄.

Wexomexwe yóyó ló ní bo nyí d̀udéji ton na melèkpó.

Avaligbe

Metru ma nyí mèdèján

Hugan owekplónmè, okplónnamè kpo otonúsise klón mè kpo, kpóndego daxó gbemè ton wè metru nyí. Metru má nyí ménu kawè éne. Tò oxódiqo mè, to afòdiqde mè, to onuyiwa mè, to nusionò mè...kpódégo titewungbe wè metru dona nyí. É ka tò mo nugbo. Susu nunyówató egbèton lè no dèkúnnu dagbe ná mekplóntó yeton lè. Mowè omè susu nyí metru gbon zinzán dagbe mekplóntó yeton lè ton gblamè. Amó, metru ahànumúnanò, afudutó kaki ovinyonu hènoblétó, danuwato...ma só nyí kpóndégo ná meḍekpékpé ba. Azón metru ton ka wè nyí dè ní nyí kpóndégo, alixodenamètó, dodowató tò otogunmè. Enwutu wè metru egbèton lè doná dókòdò bo nukòn yeton ná wlé-ayú. Ye ní jè ami atónnu bo do-alò émè. Ye ní gbékò ajó flínflín, xoḍoxé yókpó nyonu, hwenu gbigbo, azomègigon, nunywé ma yí dogó, ahànumú, siganunu kpo danuwiwa devo devo lè kpo ná wexomè ní do bo-awú ná yókpó le. Dó nunywékpégàn yeton kpo sisi dó ná azón kpo yeton gblamè wè Benèto ná yi nukòn.



Numɔɖuzǎn wé kpé

Tò oxóɖɔhlántò éton gblamè mitó Kɔsí Gaston Dosuhwí doxyá ɖò ní xuvé ná tón són otòvile sín gbezán mè, oglèxó wè ná lodo gànjí bo ɖuɖu ná kpé ayímè titewungbe. Enɛwutu wè acekpikpa otogán Patrice Talon ton to alogɔ susu kpó vɔto ɖéle kpó bayi na oglenuwatò le, kpoɖó ná oglezónxwé lé kpó.



Mɔɖokpoló, alogɔ ná wexɔmɛvi lé gbòn nuɖuɖu ná ye dali lɔsú nyí nutají to alixo enɛji. Xugán mɔ, glexwɔlakó kpó wanhunú ɖagbe kpó na tíin ná nunyɔwatò le nyi avùn kpataki acekpikpa ló ton. Mójánwè, é só alo-akón ɖò é mi na fùn ahwàn xé jinukún bésa dó tògodo bo axɔlú mamɔdoná.

To ogbè lo mè kpaá, ayimè ná nyó na oglesi lé bayi nukúndiqó titewungbe ɖokpo ná ogbé ni fá bò ogbè ná fá. Mitó Kɔsí Gaston Dosuhwí só ná akónkpikpán yewu sunnù kpó nyanù oglezónwatò lé ná ye ni vánkàn glí



ɖó azón yeton gò ná nuɖuɖu ní dó su to otò miton me bo ɖè akwé kpò.

Azǎn 17 tó okónyansun ló ton wè nyí oyànagbòzǎn. É doxya ɖò ní xuvé tón són oyà mè, oyà ná gbò.

Amó mí na gbé to Mawu vè ɖò azǎn ɖagbe ní tíin tò Beněto mè, ná

alò ni kpénu ná otoví lekpo oya nidó j'agò.

Avaligbe

Awuvé wexomèví kpo mètru lě kpo tɔn to òzòhwenu

Ozòjikun e do ja magbokò nyí lεblanú ná wexomèyító lε to otolaví dέλε mè to Benεto me. Kpodego yewu lε tɔn wè nyí Kutɔnu, Atinwémè, Só-Ava, Agègé kpo dεvo dεvo lě kpo. Ní alixo ma ko gblé kpo ogbòn kpo, jikún ná kó klón

xògbakpanu sòn xòta kavi osìn ná gó wexɔnu lě mè gédé-gédé bò vivo ma tíin. Tò Agla Akplomè to Kútɔnu, oví susu no dó tojihún to didě ayikló tè dáyí lε donò yí nukplóntèn. É nyí tuklá dαxó ná yewu lě kpo mejító yetɔn lě kpo. Obu dɔkpó adán dɔkpó, ye no ténkpón bo nò byó tojihún mè. Yewu me dě ma kpé égo lě nò gbòhwenu ná onukpikplón dó ye nò yí gbòn alixo gaa dó no yí wekplóntèn. Hwenu mètru lě no to nukunsinsyén jí nadó saséndó wexomèví hwènuobotó lε. To akpá dέleji to Kutɔnu, jukun klón kpanú sòn ota ná wexɔnu susu.

Mètru kpo wexomèví kpo lεzùn abésé.

To Atínwémε, Mɔncèmè, alixo lě gblé káká bo wexomèví lε no dýó nusion to alixojí hwεkpó dó no jè wexomè. Kéké ma sogan yí gángán, móto tɔn só bayí lálá. Ozò dó gbè bo alixo lěkpó blađè.

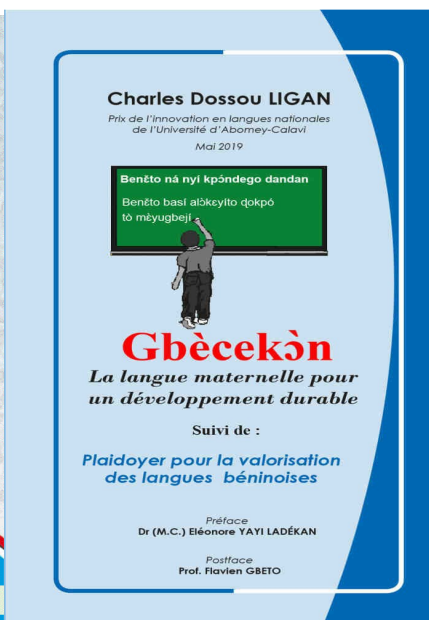
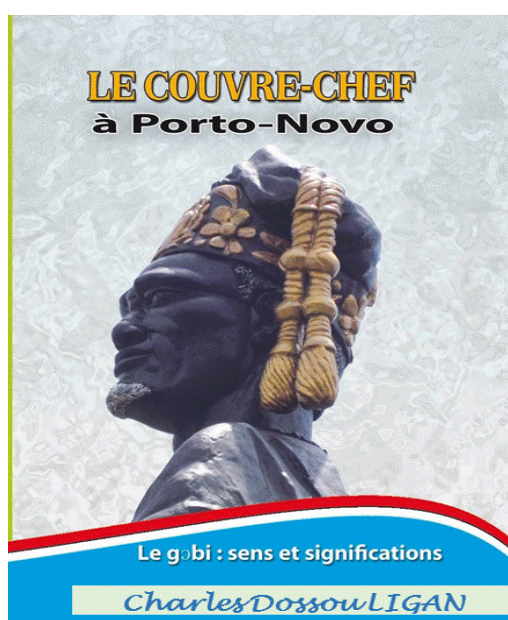
Sɔ-Ava tɔn nyí kpéte dó mètru susu dò é ma no wa-otònu kpalí tò akúhwenu, étεwεkàn ozòhwenu tɔn. Otò gó, bò wexɔnu lě syó. Awuvé yɔkpó lε tɔn wε nyí dò, ye ma tindó tòjihún kavi tojíwu.

Avaligbe



Ní oḡe yeton wayi blíjeto na wè é tò na yigbon to hwenenu?

Yi gódò yi nukon, yewu wexomévi ḡe tò ofiha ene lé ná ḡo hwenugbigbo to onukpikplón lixojí. É ma ka nyí ohwè yeton ḡé. Ná axolú ní bo nò wlé-awu ḡó tè nadó ná gblondó ḡagbe ḡé jexé afòklénnú wexomèyiwi ton éne lě ḡo mēhwenu. ḡó yewu lě ko nyó ḡé onuha enèlě ko nɔ nyí ḡó to xwèjì-xwèjì.



CIReLICA & Les Editions
AZIZAXO

01 BP 2999 Porto-Novo

République du Bénin

Téléphone : 00 229 958 303 10

Messagerie :

dr.ligancharles@gmail.com